



EXPOSICIÓN MUSEOS EN EL SIGLO XXI: CONCEPTOS I PROYECTOS I EDIFICIOS

27 de mayo - 25 de septiembre

HORARIO CDAN

Mañanas: 11 a 14 h; tardes 17 a 21 h.

Domingos y festivos: 11 a 14 h; tardes 17 a 21 h.

Lunes cerrado

Visitas guiadas gratuitas

Sábados 12 y 18 horas

Domingos 12 horas

Entrada gratuita

Grupos concertar visitas

EXPOSICIÓN

En los últimos tiempos, numerosos museos en todo el mundo han llevado a cabo renovaciones o ampliaciones de sus edificios. Muchas instituciones intentan integrar la arquitectura contemporánea en su planificación, ya existente o de nueva creación, se plantean de nuevo la pregunta sobre el continente y la función de un museo, y al mismo tiempo abordan la cuestión de la relación entre la arquitectura (espacio) y el arte (la exposición).

El continuo y dinámico desarrollo de los nuevos edificios de museos y las cuestiones anteriormente mencionadas, suscitaban el interés de Suzanne Greub, directora del Centro de Arte de Basilea impulsándola a crear la exposición: *Museos para un Nuevo Milenio: Conceptos Proyectos Edificios* que se inauguró en febrero de 2000 en Hesselhuis, Amberes (Bélgica) y que se mostró en 17 museos de todo el mundo hasta el verano de 2005. Como reacción a la constante y positiva retroalimentación de esta exposición y debido al éxito de los nuevos desarrollos de la arquitectura contemporánea, Suzanne Greub comenzó a planear un segundo proyecto sobre la arquitectura museística internacional con el título *Museos en el siglo XXI: Conceptos Proyectos Edificios* en 2003.

La muestra *Museos en el siglo XXI: Conceptos Proyectos Edificios* presenta 27 proyectos, como si de una sección transversal se tratase de algunos de los más interesantes e importantes planes de construcción de museos, acabados o en progreso entre 2000 y 2010. Los proyectos seleccionados son representativos tanto de nuevas tendencias como de tipos arquitectónicos ya establecidos.

El *Shimane Museum of Ancient Izu*, Shimane (Japón) de Fumihiko Maki, por ejemplo, construido en los alrededores del lugar santo más antiguo de Japón, exhibe objetos de los inicios de la historia japonesa. El museo es en este caso un lugar para recuerdo y examen de la historia y el presente. Annette Gigon y Miguel Guyer se suman a este tipo de museo con su *Varusschlacht im Osnabrücker Land GmbH - Museum und Park Kalkriese*, Bramsche – Kalkriese (Alemania). Mediante la centralización de los hallazgos arqueológicos y la ubicación histórica de la batalla de Varus de la época romana (S.IX d.c.), el museo es un ejemplo de los acontecimientos históricos mediante el uso únicamente del entorno y la confrontación con el *escuchar, mirar y pensar* en tres pabellones construidos.

La revalorización de un lugar por un edificio nuevo se ha convertido en un nuevo tipo de museo desde que se construyera el *Museo Guggenheim* en Bilbao de Frank Gehry. La arquitectura como un factor de relaciones públicas o como la señal de identidad de una ciudad está siendo propagada una y otra vez desde entonces. El espectacular edificio para el *Musée des Confluences* de Coop Himmelb(l)au en la confluencia de los ríos Rhône y Saône en Lyon (Francia), se orienta en esta misma dirección ya que ciertamente tiene como objetivo la revalorización del olvidado barrio de Lyon en el que está situado.

El discurso relacionado con el predominio de la arquitectura sobre el arte expuesto también puede ser visto en el contexto de la relación entre la arquitectura y el paisaje circundante. Fruto del respeto hacia el paisaje, el entorno y la naturaleza, Denton Corker Marshall ha reducido drásticamente la arquitectura del *Stonehenge Visitor Centre* y el *Interpretive Museum* Wiltshire (Reino Unido), adaptándola al paisaje. Incluso Tadao Ando ha enterrado totalmente su *Chichu Art Museum* en Naoshima, Kagawa (Japón) por respeto al pintoresco panorama de la Isla Naoshima. Anamorphosis Architects se han distanciado totalmente del museo en el sentido tradicional, con su *Museo del Mundo Helénico* en Atenas (Grecia), mostrando épocas históricas por medio exclusivamente de la arquitectura, sin mostrar ningún otro objeto de la época representada.

Especial atención en la exposición hay que darle al gran proyecto de *Museumsinsel Berlin*, donde un equipo completo de arquitectos y diseñadores – David Chipperfield Architects, H.G. Merz, Heinz Tesar, Büro Prof. O. M. Ungers, Hilmer & Sattler und Albrecht, Levin Monsigny and Polyform - trabajan en la restauración y la reorganización de la isla de los museos. El rediseño de la isla está estrechamente relacionada con la historia particular de cada edificio. Aunque cada uno de los museos mantendrá su entrada individual, la Isla de los Museos será accesible a través de un "paseo arqueológico", por lo que se experimentará como una unidad. El nuevo edificio de entrada se convertirá, al menos de forma inicial, en el punto central de acceso y contendrá toda la infraestructura de la que carecen cada uno de los museos individualmente.

Estos pocos ejemplos pueden servir sólo como una breve introducción en la diversidad de los proyectos incluidos.

Los 27 proyectos presentes en la exposición se presentan por maquetas cuidadosamente seleccionadas, fotografías, interpretaciones digitales, proyectos, bocetos así como animaciones y videos en DVD. El Art Centre Basel ha realizado la presentación de cada proyecto en colaboración con cada uno de los arquitectos representados. La exposición, por tanto, lleva la señal de cada arquitecto pero es, sin embargo, un conjunto coherente con las directrices diseñadas por el Art Centre Basel.

Las nuevas tendencias y la construcción tradicional están parcialmente en contradicción por convertirse en los abanderados de los diferentes contextos arquitectónicos. Sin embargo, la exposición no sólo intenta la discusión en cuanto al continente sino que también busca la discusión sobre las diferentes planificaciones elegidas por los museos para satisfacer a sus visitantes. El catálogo de la exposición, a su vez, destaca las diversas estrategias seguidas por museos que actúan como centros culturales, centros de encuentro o foros urbanos.

El catálogo de la exposición *Museos en el siglo XXI: Conceptos Proyectos Edificios* esta editado por el Art Centre Basel y publicado por Prestel Publishing. Describe los proyectos representados mediante magníficas ilustraciones, artículos científicos y críticos escritos por expertos. La introducción contiene un ensayo del catedrático Werner Oechslin, así como cuatro artículos sobre arquitectura de museos en cada uno de los cuatro continentes representados - Asia, Australia, Europa y Norteamérica - que presenta a los lectores, en algunos casos por primera vez, la historia y la situación de los museos en los respectivos países.

Museos en el siglo XXI es una exposición del ART CENTRE BASEL

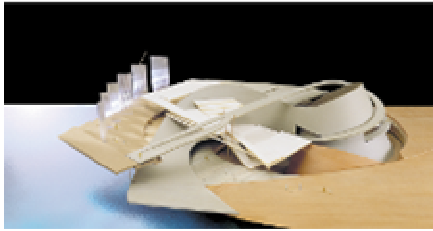
www.artcentrebasel.com

Idea y Concepto: Suzanne Greub, Art Centre Basel

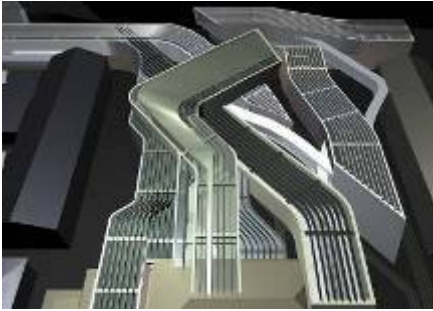
Dirección de Exposición: Felizitas Diering, Art Centre Basel



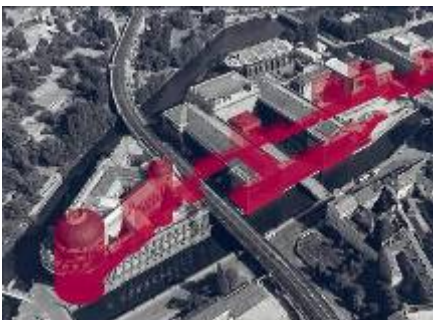
SELECCIÓN DE PIEZAS DE LA EXPOSICIÓN:



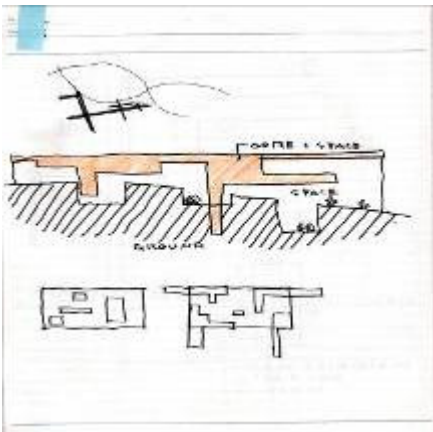
Museo del Mundo Helénico. Atenas, Grecia, 2009-2011. Anamorphosis Architects. Maqueta general 2003 © Anamorphosis architects: Nikos Georgiadis, Panagiota Mamalaki, Kostas Kakoyiannis, Vaios Zitonoulis.



MAXXI. Centro Nacional de las Artes Contemporáneas. Roma. Italia. 2003-2010. Zaha Hadid Architects. Vista aérea. 2002 © Zaha Hadid Architects



Planificación de la Isla de los Museos de Berlín. Isla de los Museos de Berlín, Alemania. Plan Maestro. Vista aérea © Planungsgruppe Masterplan Berlin



Aomori Museum of Art. Aomori, Prefectura de Aomori, Japón, 1999-2005. Jun Aoki & Associates. Boceto-Concepto, boceto de Jun Aoki, 1999 (-2000) © Jun Aoki & Associates



Centre Pompidou Metz. Metz, Lorena, Francia, 2006-2010. Ban, Shigeru / de Gastines, Jean. Vista general, 2005 © Imagen 3D © CA2M, Shigeru Ban Architects Europe con Jean de Gastines Architect, Artefactory